

# El mundo actual

**N**uestro planeta alberga alrededor de seis mil ochocientos millones de habitantes. Está formado por múltiples espacios geográficos, como consecuencia de la relación entre los diversos escenarios naturales y las sociedades que se asientan en ellos y que, por su cultura, le imprimen algún tipo de organización.

Algunas de las particularidades que presenta el mundo actual son:

- la población está organizada políticamente en Estados que, en su mayoría, han adoptado regímenes político-democráticos;
- hay tres centros de poder mundial: Japón, Estados Unidos y Europa Occidental;
- el creciente comercio internacional permite que productos de muy diverso origen estén al alcance de casi todos los pueblos del planeta;
- el escenario económico está fragmentado en bloques. La globalización obligó a que los países se integraran para afrontar en conjunto los problemas de la economía mundial. Por ejemplo, el MERCOSUR y la Unión Europea;
- el planeta se ha convertido en una aldea global; existen sistemas de comunicación cada día más perfeccionados que permiten a millones de personas ser testigos de los hechos mientras éstos están ocurriendo;
- existe una cultura mundial, más allá de las peculiaridades que sobreviven en pequeños grupos, que está reflejada en el mismo tipo de música que se escucha, en la moda, etcétera;
- la globalización de la economía ha provocado un reordenamiento en la organización económica del espacio mundial, donde han adquirido un papel fundamental las interrelaciones entre los países a través de redes de transporte, telecomunicaciones e informática. Se conforma un territorio en red, interrelacionado e interdependiente;
- los países en desarrollo y con economía más débil están afectados por el crecimiento incesante y desproporcionado de las ciudades. Como consecuencia de ello, se producen situaciones de marginalidad urbana y dificulta-

des en la inserción laboral, que impulsan al ejercicio de la economía informal;

- la competencia global obliga a realizar cambios en la forma de producir, que no son fáciles de implementar para los países en desarrollo. Éstos carecen de instituciones políticas e infraestructura económica para enfrentarlos;
- la globalización plantea situaciones de desigualdad entre los distintos países del mundo e incluso en el interior de cada uno de ellos;
- la desigualdad en los ingresos y en el crecimiento del nivel de vida de la población. Dos terceras partes de la población mundial vive en países con ingreso per cápita bajo;
- las empresas multinacionales dominan la producción mundial y tienen una presencia cada vez más destacada en el sector servicios;
- hay enfrentamientos entre productores y organizaciones ambientales por el manejo de los recursos naturales y la contaminación.

La humanidad deberá enfrentar en este siglo desafíos poblacionales, políticos, económicos y ambientales. El reto mayor será reducir la brecha que separa a los países centrales o desarrollados de los periféricos o en desarrollo. La ayuda que los países ricos dieron a los pobres, en general, no ha dado frutos y sólo les acarrió a estos últimos un endeudamiento del que les es muy difícil salir.

En la Cumbre del Milenio celebrada en Nueva York, en septiembre de 2000, los principales dirigentes mundiales se plantearon la necesidad de solucionar en conjunto los problemas del mundo de hoy y lo manifestaron textualmente de la siguiente manera:

“Reconocemos que, además de las responsabilidades que todos tenemos respecto de nuestras sociedades, nos incumbe la responsabilidad colectiva de respetar y defender los principios de la dignidad humana, la igualdad y la equidad en el plano mundial. En nuestra calidad de dirigentes, tenemos, pues, un deber que cumplir respecto de todos los habitantes del planeta, en especial los más vulnerables y, en particular, los niños del mundo, a los que pertenece el futuro.”



### POBLACIONALES

- Crecimiento desmedido de la población.
- Analfabetismo.
- Intensas corrientes migratorias.
- Hambre.
- Enfermedades globales.
- Inseguridad social.
- Discriminación.
- Falta de reconocimiento de las minorías, en especial de las poblaciones indígenas.
- Urbanización explosiva.
- Desigualdades de género.

Santiago de Chile



### AMBIENTALES

- Escasez de agua.
- Deforestación.
- Pérdida de la biodiversidad.
- Erosión de los suelos.
- Desertificación.
- Desastres naturales.
- Cambio climático global.
- Agujero de la capa de ozono.
- Contaminación.
- Residuos tóxicos y nucleares.
- Residuos urbanos.

Deforestación



## LAS PRINCIPALES PROBLEMÁTICAS GEOGRÁFICAS



Desempleo en México

### ECONÓMICAS

- Desempleo.
- Pobreza.
- Uso excesivo del suelo.
- Aprovechamiento irracional de los recursos naturales.
- Brechas económicas.
- Globalización.
- Deudas externas.



Manifestación Anti Apartheid en Tel Aviv.

### POLÍTICAS

- Áreas sin soberanía.
- Refugiados.
- Conflictos bélicos.
- Conflictos étnicos.
- Bloques económico-políticos.
- Movimientos nacionalistas.
- Violación de los derechos humanos.
- Separatismos y regionalismos.



## Un mundo globalizado

Los avances tecnológicos, especialmente los realizados en transporte y comunicaciones, permiten que los contactos entre la población del mundo se amplíen, y que los espacios geográficos estén más interrelacionados y sean cada vez

más interdependientes. Este fenómeno, que se puede visualizar como una red mundial que vincula a los habitantes de todos los continentes, se denomina **globalización** o **mundialización**.

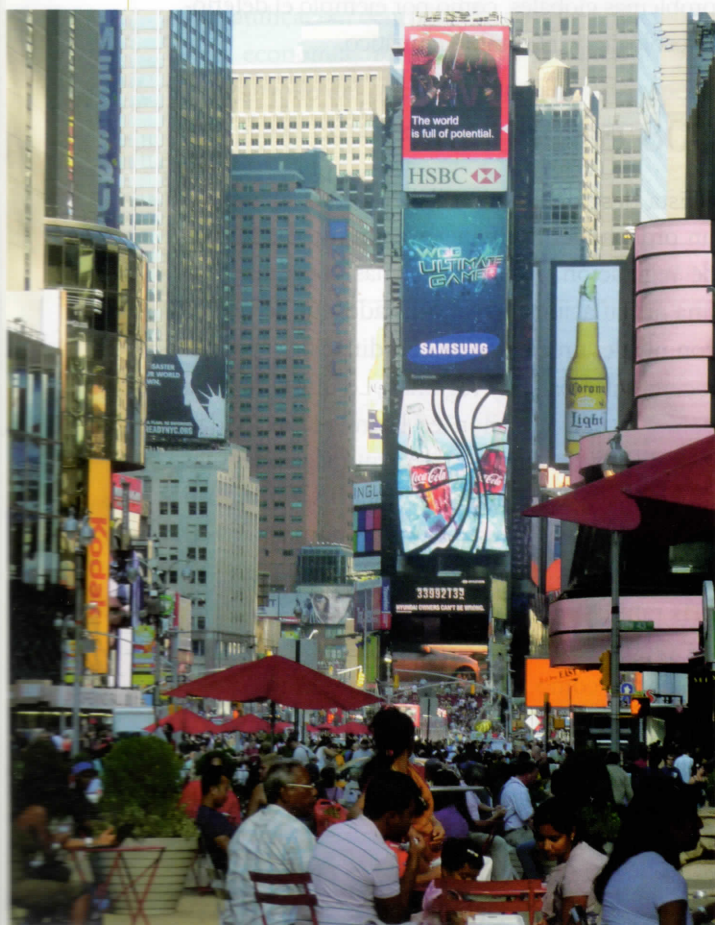
## La aldea global

Los sistemas de información y comunicación (impresos y electrónicos) facilitan que una noticia (palabra e imagen) recorra el mundo en segundos. Este hecho permite que podamos estar viendo y escuchando un acontecimiento en el mismo momento en que se está produciendo, por ejemplo, en junio de 2010, el acto inaugural de la Copa Mundial de Fútbol desde Sudáfrica.

La información está a disposición de todos los habitantes del planeta, siempre que dispongan de energía. El mundo no se ha reducido en tamaño real, pero sí de manera virtual porque debido a la nueva tecnología la población mundial forma una sola comunidad donde se comparten costumbres, problemas, experiencias y expectativas. A este fenómeno, el escritor canadiense Marshall McLuhan lo denominó **aldea global**.

La velocidad y la magnitud de los cambios que se produjeron en las últimas décadas no tienen precedente. La circulación de ideas favorece los cambios en la política, los negocios y la cultura porque en poco tiempo los espacios y sociedades son articulados por los sistemas de información. La televisión tardó trece años en reunir 50 millones de usuarios, mientras que Internet lo alcanzó en tan sólo cuatro años.

Estamos inmersos en una cultura global o internacional, donde las ideas y los valores trascienden las fronteras por la acción de medios como la televisión, el cine, Internet y la prensa escrita; igualmente los valores culturales y los estilos de vida no se homogeneizaron totalmente sino que las culturas tienden a interactuar cada vez más. Uno de los grupos etarios que da mayor empuje a la globalización en el aspecto cultural son los adolescentes por el consumo en música, los estilos de ropa, hábitos de comida, viajes, etc. Además, hoy vivimos un periodo de auge del turismo internacional, que facilita el conocimiento y comprensión de las distintas culturas del mundo. Si bien el chino es el idioma más hablado en el mundo, el inglés se convirtió en una lengua casi universal: más de una quinta parte de la población mundial habla, aunque



Las publicidades de esta imagen de la ciudad de Nueva York son una muestra de la globalización del consumo.



sea básicamente, ese idioma. Esto permite la comunicación entre millones de habitantes, por ejemplo, las indicaciones en los aeropuertos internacionales o la utilización de Internet, donde la mayor parte de los comandos de las máquinas y la información están en inglés.

El comercio internacional ha aumentado notablemente, lo que favoreció que mercancías de distintos países lleguen a casi todas las ciudades del mundo. Este hecho lleva también a la homo-

geneización de productos, hábitos de consumo y de sistemas de comercialización. Las empresas transnacionales o multinacionales dominan la producción mundial. Un ejemplo de la globalización son los *shopping center*, donde se encuentran los principales negocios de las marcas internacionales (en ropa, artículos de belleza, música) y cuya infraestructura es muy semejante en los distintos lugares del mundo (patios de comida, cines, etcétera).

## Las desventajas de la globalización

La globalización es un proceso multidimensional, que puede analizarse desde el punto de vista económico, social, político, tecnológico, etc. Si bien genera cambios positivos desde un punto de vista tecnológico y productivo, la globalización también ocasiona consecuencias negativas, sobre todo desde el ámbito social, ya que la mayoría de la población de los países periféricos no participa de los beneficios producidos.

Entre las principales consecuencias negativas, que ya se observan, se pueden mencionar:

- la aculturación, es decir, que hay culturas que están perdiendo su identidad. Ciertos sociólogos y antropólogos piensan que puede tener lugar una clonación o unificación cultural a partir de lo que denominan el “asalto cultural” de McDonald’s, Coca-Cola, Nike, Disney, etcétera;
- la rápida difusión del terrorismo internacional, el narcotráfico y la corrupción a través de las fronteras territoriales debido a los avances en las comunicaciones;
- hay enfrentamientos entre productores y organizaciones defensoras del medio ambiente por el manejo de los recursos naturales y la contaminación;
- la competencia global obliga a realizar cambios en la forma productiva, que no son fáciles de implementar para los países en desarrollo. Estos carecen de instituciones políticas e infraestructura económica para enfrentarlos;

- la globalización refuerza las desigualdades que se presentan entre los países centrales y periféricos, ya que estos últimos se ven obligados muchas veces a responder a los intereses de los grandes grupos económicos por ser exportadores de materias primas y además los progresos tecnológicos se dan principalmente en los países desarrollados;
- las empresas transnacionales tratan de generalizar determinadas pautas de consumo y estilos de vida a lo largo del mundo favoreciendo la conformación de un mercado único y una homogeneización del comportamiento de la población. Sin embargo, la desigualdad de ingresos y la pobreza origina que solo una minoría pueda acceder a ellos y queden excluidos socialmente del sistema.

La profundización de estas consecuencias negativas ha llevado al surgimiento de distintas organizaciones no gubernamentales (ONG) y movimientos sociales que manifiestan su disconformidad frente a los cambios que impone la globalización. Son organizaciones que representan a grupos sociales que se sienten desprotegidos o marginados, como los pobres, los indígenas, los refugiados, los campesinos, etcétera.

Un ejemplo lo constituye el Movimiento de Resistencia Global o el Foro Social Mundial, que se reunió por primera vez en Porto Alegre, Brasil, en 2001. Su objetivo es organizar campañas mundiales por una globalización diferente bajo el lema “Otro mundo es posible”.



## La economía mundo

Los adelantos tecnológicos permitieron que las comunicaciones y el transporte de pasajeros y de mercaderías fuese cada vez de más fácil acceso y más barato. Esto permitió que las fuerzas productivas y el mercado se desarrollen a escala mundial. Se puede elaborar una mercadería en forma parcial en cualquier lugar del mundo y completarla en otros lugares, para ser vendida en sitios diferentes. Para designar estos grandes conjuntos económicos integrados por la red de procesos de producción, intercambio y circulación, se acuñaron los términos **economía-mundo o sistema-mundo**. Debido a que es el conjunto de los diferentes elementos íntimamente relacionados entre sí mediante redes y flujos que los unen, todo lo que le suceda a cada uno de los componentes beneficia o perjudica al conjunto.

La economía-mundo, como su nombre lo indica, es global y **está liderada por la triada Estados Unidos, Europa y Japón**, es decir que está integrada por economías-mundo regionales. Japón lidera a los países del Sudeste asiático; Estados Unidos tiene influencia en todo el continente americano e inclusive en otras economías-mundo regionales como la árabe. La Unión Europea tiene predominio en África por haber tenido colonias allí. O sea, se trata de conjuntos de países o regiones en los que se da una división del trabajo, donde los diferentes sectores que lo integran dependen de los intercambios económicos recíprocos.

Es habitual agrupar a los países en conjuntos que reciben distintas denominaciones. Dichos nombres no siempre hacen referencia a su localización geográfica sino que generalmente se los utiliza desde el punto de vista económico. Por la posición de primacía en el sistema mundial, a los países desarrollados, como Japón, Estados Unidos y los de la Unión Europea, se los denomina países centrales, mientras que a los países en desarrollo se los llama países periféricos, por depender en gran medida de las decisiones que toman los países centrales.

Los países centrales han recibido y/o reciben distintos nombres como desarrollados, ricos, del Primer Mundo, del Norte, Industrializados, Occidentales y los países periféricos también fueron y son llamados en desarrollo, subdesarrollados, pobres, del Tercer Mundo, del Sur, No Alineados. Las diferencias entre ellos se presentan desde un punto de vista económico y demográfico, como el acceso a bienes y servicios, por la calidad de vida, por el consumo de energía, etcétera.

Los **países centrales**, por su superioridad económica, poseen los centros de alta tecnología donde se originan las innovaciones científico-tecnológicas que les permiten aumentar su poder económico y político. Se caracterizan por sus políticas económicas de libre mercado y de gran competencia entre ellos en el mercado internacional. Se especializan en las actividades económicas más sofisticadas y redituables. Fabrican y exportan productos industrializados y tecnología de punta y cuentan con un alto Producto Bruto Interno (PBI) per cápita.

Los **países periféricos**, que comprenden la mayoría de los países de África, Asia y América latina, son países pobres con industrialización básica. Ello se debe a que la mayor parte de estos está bajo los efectos de una gran deuda externa, y un aumento de la desocupación provocado por el cierre de muchas de sus industrias por la crisis económica. Estos países se caracterizan por ser productores y exportadores de materias primas y productos agropecuarios e importan algunos productos industriales y tecnológicos.

La globalización también se observa en los mercados financieros del mundo. Los flujos de capital en dinero o en papeles (acciones o bonos públicos) pueden circular por los distintos centros financieros del mundo a través de Internet durante las 24 horas del día debido a la diferencia horaria y a las nuevas tecnologías. En todo momento, en Tokio, Nueva York, Frankfurt, San Pablo, Buenos Aires, etc. hay alguna de las bolsas



de valores en funcionamiento. Así, transacciones de miles de millones de dólares tienen lugar en segundos en los circuitos electrónicos de todo el planeta.

De esta manera los flujos de capital se vuelven globales y las distintas operaciones que se realizan en la Bolsa pueden poner en riesgo la economía de cada país. La red financiera es cada vez más compleja y los capitales, los ahorros y las inversiones están interconectados en todo el mundo, o sea que existe una inmediata correla-

ción entre los acontecimientos de uno y otro país. A raíz de esto, las crisis bursátiles ya no son más locales sino planetarias, porque el problema de un país desencadena consecuencias inmediatas en los otros. Es decir, estas crisis no solo afectan las bolsas, provocando la caída de los precios de las acciones, sino que impactan en la economía y en las condiciones de vida de la mayoría de la población, frenando las inversiones, provocando descensos en las exportaciones y aumentando el desempleo.

## La división territorial o geográfica del trabajo

La globalización ha desencadenado un proceso de transformaciones sin precedente por su extensión e importancia. La economía de mercado está haciendo rápidos avances en todo el mundo. Muchas compañías, favorecidas por los adelantos tecnológicos y la creciente integración financiera internacional, han instalado sus industrias en distintos países, independientemente de los regímenes políticos y de las culturas nacionales, ya sea por menores costos laborales, importantes mercados consumidores o mano de obra altamente calificada. Muchas veces, una misma empresa produce las distintas partes de un producto, por ejemplo, un automóvil, en fábricas instaladas en distintos países. Y realiza el armado en otro país. Esto se denomina **división territorial o geográfica del trabajo**.

Esta división territorial del trabajo se logró como consecuencia de los avances tecnológicos que permitieron:

- **aumentar la productividad**, o sea, mayor cantidad en menor tiempo por la utilización de la informática y la automatización. Esto lleva a la menor utilización de mano de obra y solo de personal más calificado;
- **fragmentar el proceso de producción** y realizarlo en partes, en distintos escenarios geográficos buscando las ventajas comparativas, es decir, los mejores lugares, ya sea por la proximidad de la materia prima, de los centros

consumidores, de mano de obra más barata o lugares con leyes de promoción industrial. Esta división se puede realizar por los adelantos en los medios de transporte que permiten trasladar grandes volúmenes en menor tiempo y con menor costo;

- **administrar a distancia el circuito económico** de manera virtual (desde la compra de la materia prima hasta la comercialización del producto elaborado).

La compraventa de los productos en el mercado mundial es cada vez más libre. Esto permite que un producto pueda competir por menores costos y mejor calidad no solo en los países periféricos sino también en los países centrales.

Los países periféricos se encuentran en permanente desventaja debido al deterioro en los términos del intercambio comercial. Sus balanzas comerciales son inestables porque sus exportaciones se basan, principalmente, en materias primas. Los precios de las materias primas sufren fluctuaciones porque se cotizan en el mercado internacional y los productos agrícolas son baratos porque tienen muy poco valor agregado y dependen de factores naturales, como sequías, inundaciones, etc. Por lo tanto estos países venden bienes baratos y necesitan comprar los productos industrializados que son más caros por tener valor agregado. Es por eso que sus balanzas comerciales muchas veces son deficitarias.



# El Índice de Desarrollo Humano

El Desarrollo Humano es un paradigma de desarrollo que va mucho más allá del aumento o la disminución de los ingresos de un país. Comprende la creación de un entorno en el que las personas puedan desarrollar su máximo potencial y llevar adelante una vida productiva y creativa de acuerdo con sus necesidades e intereses. El objetivo es la libertad del ser humano para desarrollar sus capacidades y ejercer sus derechos. Las personas deben ser libres para hacer uso de sus alternativas y participar en la toma de decisiones que afectan sus vidas.

El Programa de Naciones Unidas para el Desarrollo (PNUD) creó en 1990 el Índice de Desarrollo Humano (IDH). Este índice sitúa a las personas en el centro del desarrollo. Mide los progresos generales de la población de un país en tres dimensiones básicas del desarrollo humano. Para cada dimensión se ha elegido una variable que la representa:

- **la salud:** se usa la esperanza de vida;
- **los conocimientos:** se mide a través de una combinación de los años promedio de escolarización para personas adultas mayores de 25 años y de los años de escolarización previstos para niños en edad escolar;
- **el nivel decente de vida:** se mide a través del ingreso per cápita ajustado según el poder adquisitivo.

Desde 1990, los informes anuales sobre Desarrollo Humano han analizado los desafíos que plantean la pobreza, las cuestiones de género, la

democracia, los derechos humanos, la libertad cultural, la globalización, la escasez de agua, el cambio climático y las migraciones. El IDH reduce los tres indicadores básicos a un valor que indica la distancia que el país tiene que avanzar hasta llegar al máximo posible. Este índice va de 1 (el mejor) a 0 (el peor).

El IDH es la media geométrica de los índices de las tres dimensiones por lo que un mal desempeño en alguno de los indicadores se refleja directamente en el valor del índice. Para clasificar a los países según su IDH ya no existen grupos preestablecidos. El total de países se divide en cuatro grupos según su valor y se denominan IDH muy alto, alto, mediano y bajo.

El promedio mundial del IDH es de 0,682 correspondiente a la categoría de desarrollo humano medio. Los problemas más graves en relación con este índice persisten en el mundo en desarrollo, especialmente en África al sur del Sahara y en Asia Meridional, donde se presentan los valores más bajos.

Los países que ofrecen los mejores puntajes en la clasificación del IDH son Noruega (0,943), Australia (0,929) y Países Bajos (0,910). A partir de allí se ubican los demás países y en los últimos lugares de la lista aparecen Burundi (0,316), Níger (0,295) y Rep. Dem. del Congo (0,286).

La Argentina ocupa a nivel mundial el lugar 45 con un valor del IDH de 0,797. Dentro de América latina se sitúa en el segundo puesto después de Chile (0,805).

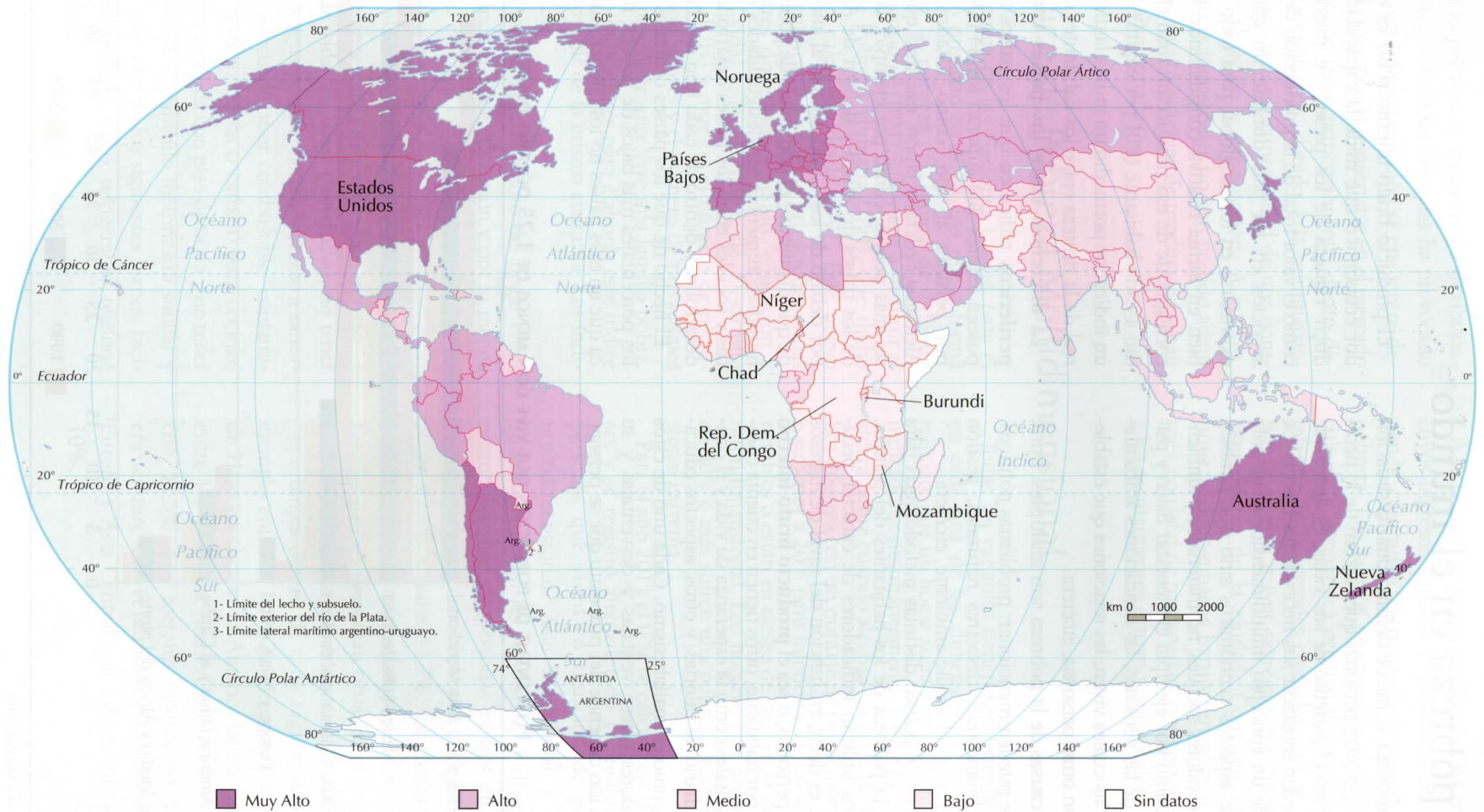
## VALORES MÁXIMOS Y MÍNIMOS POR CONTINENTE

Continente	Máximo puntaje	Puesto mundial	Mínimo puntaje	Puesto mundial
África	Seychelles (0,773)	52	Rep. Dem. del Congo (0,286)	187
América	Estados Unidos (0,910)	4	Haití (0,454)	158
Asia	Japón (0,901)	12	Afganistán (0,398)	172
Europa	Noruega (0,943)	1	Rep. de Moldova (0,649)	111
Oceanía	Australia (0,929)	2	Papúa Nueva Guinea (0,466)	153

Fuente: PNUD, Informe sobre Desarrollo Humano, 2011.



## ÍNDICE DE DESARROLLO HUMANO



Los países cuyos nombres aparecen en el mapa ocupan los primeros y últimos lugares en el mundo respectivamente.

# La pobreza en el mundo

La **pobreza** se puede definir como la situación que afecta a las personas que carecen de lo necesario para el sustento de sus vidas, es decir, que no pueden satisfacer sus necesidades básicas. Se trata de un concepto multidimensional; no sólo atiende aspectos económicos sino que también incluye valores sociales, no materiales y ambientales, como por ejemplo el bienestar físico y psíquico de las personas, las condiciones ambientales en las cuales viven, las relaciones que establecen con otras personas, etcétera.

Las causas de la pobreza son múltiples. Entre ellas se pueden mencionar: problemas políticos, crisis financieras, desastres naturales, gestión inadecuada del medio ambiente, etcétera.

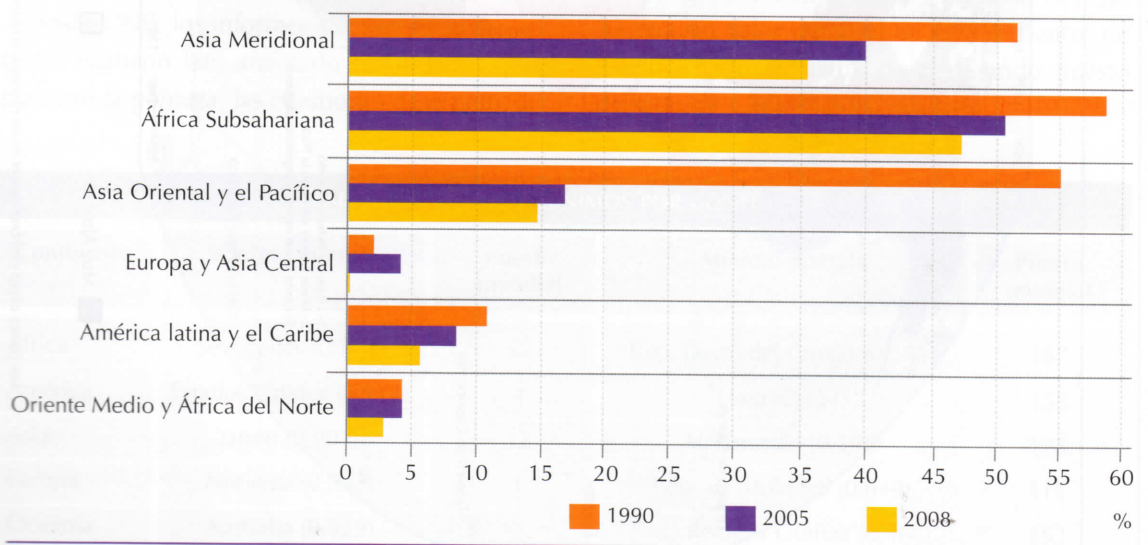
Se han propuesto distintas metodologías para medir la pobreza de los habitantes del planeta. Algunos utilizan indicadores de carácter pecuniario, es decir, en función del nivel de ingresos de las personas, o sea el **producto bruto interno (PBI)** por habitante; otros tienen en cuenta cuestiones vitales como la esperanza de vida y el consumo diario de calorías, y otros, aspectos educativos, como el analfabetismo. Cada uno de estos indicadores ofrece ventajas y desventajas y su aplicación depende del propósito que se persiga.

El producto bruto interno (PBI) es el indicador económico que mide la capacidad de producir riqueza de los países. Se puede definir como el valor total de la producción de bienes y servicios en un país durante un año. Puede expresarse en forma global para todo el país o bien en forma relativa considerando lo que le corresponde de esa producción total en promedio a cada habitante (PBI per cápita). Como es un indicador promedio no indica la distribución real de la riqueza entre los habitantes del país.

La **diferencia entre los países centrales y periféricos** radica en que los países más ricos poseen valores que superan los 34.000 dólares por persona al año, como Estados Unidos, Alemania Federal y Japón, mientras que los países más pobres, como por ejemplo, la mayoría de los países de África y del sur de Asia, están por debajo de los 1.000 dólares al año. A pesar de que disminuye el porcentaje de pobres a nivel mundial, aumentan las desigualdades económicas y sociales entre los países desarrollados y en desarrollo, y dentro de cada uno de ellos.

El hecho de que los países centrales alcancen los porcentajes más bajos de pobres, no significa que en esos países no los tengan, pues el pro-

**PORCENTAJE DE POBLACIÓN QUE VIVE CON MENOS DE 1,25 DÓLARES DIARIOS**



Fuente: Banco Mundial, 2010.



blema de la pobreza es mundial. La flexibilización de las condiciones laborales ha provocado que una parte de la población se encuentre desempleada y no pueda reinsertarse en el mercado de trabajo. Se trata, principalmente, de un desempleo tecnológico, debido a la automatización de las tareas y a la necesidad de una constante actualización y capacitación. A su vez, algunas áreas industriales no han podido adaptarse a los nuevos sistemas de producción y han quedado abandonadas.

A su vez, en los países periféricos existen áreas cuyos ingresos superan el promedio del país y donde contrastan fuertemente la riqueza y la pobreza. Los nuevos procesos de globalización cultural y económica originaron cambios en el interior de las grandes ciudades, que se manifiestan en una mayor segregación y fragmentación dentro de la ciudad. Conviven islas de riqueza, denominadas barrios privados o *countrys*, con islas de precariedad, que corresponden a los asentamientos o barrios informales.

## El Índice de Pobreza Multidimensional

El Programa de las Naciones Unidas para el Desarrollo presentó en 2010 una nueva forma de medir la pobreza, el Índice de Pobreza Multidimensional (IPM), que viene a sustituir al Índice de Pobreza Humana (IPH), que dicho organismo calculaba desde 1997. Este nuevo índice identifica una serie de privaciones en las mismas tres dimensiones (salud, educación y nivel de vida) que el Índice de Desarrollo Humano (IDH) y muestra el número de personas que son pobres y el número de privaciones con las que usualmente vive una familia pobre. Todos los indicadores para elaborar este índice deben provenir de la misma encuesta. Los indicadores son:

- **educación:** ningún miembro del hogar completó cinco años de educación y por lo menos un niño en edad escolar (hasta octavo grado) no asiste a la escuela.
- **salud:** al menos un miembro del hogar está desnutrido y uno o más niños han muerto.
- **nivel de vida:** no tener electricidad, no tener acceso a agua potable, no tener acceso a saneamiento adecuado, usar combustible “contaminante” (estiércol, leña o carbón) para cocinar, tener una vivienda con piso de tierra y no tener auto, camión o vehículo motorizado similar y poseer solo uno de los siguientes bienes: bicicleta, motocicleta, radio, refrigerador, teléfono o televisor.

Todas las variables tienen igual ponderación en cada una de las dimensiones. Este índice requiere que un hogar sufra carencias en varios indicadores simultáneamente. Un hogar se considera pobre cuando alcanza un valor de 33,3%. Los hogares con un puntaje de privaciones igual o superior a 20% pero inferior a 33,3% son vulnerables o están en riesgo de caer en la pobreza multidimensional. Los hogares con un puntaje de 50% o más sufren una pobreza multidimensional extrema.

Para el año 2011 el IPM se calculó en 109 países y se registró alrededor de 1,7 millones de personas que viven en situación de pobreza multidimensional. Asia Meridional y África Subsahariana son las regiones que albergan la mayor cantidad de personas pobres en varias dimensiones simultáneas, como por ejemplo en Níger 92,4% e India 53,7%. En cambio otras regiones, como América latina y el Caribe y los Estados Árabes presentan situaciones más heterogéneas, ya que se encuentran variaciones importantes dentro de cada región, como por ejemplo entre el 1,7% de Uruguay y el 56,4% de Haití en el caso de América latina. También entre los Emiratos Árabes con 0,6% y Yemen con 52,5%. Los mejores valores del IPM se encuentran, a nivel mundial, en las regiones de Europa y Asia Central con valores inferiores al 10%.

# Los sistemas económicos

Un sistema económico es el mecanismo que rige la producción y distribución de los bienes que sirven para satisfacer las necesidades humanas.

Cualquier sistema económico se fundamenta en cuatro interrogantes claves: ¿qué se produce?, ¿cómo se produce?, ¿para qué se produce? y ¿para quién se produce?

En la implementación de un sistema económico entran en juego las necesidades de la población, los medios para satisfacerlas, el modo en que la fuerza de trabajo se aplica a la producción y el consumo.

Los **principales sistemas económicos** son:

- de **libre mercado absoluto**, también conocido como capitalismo puro o de libre empresa absoluta. La estructura económica está sustentada en el sector privado, aunque hay distintos grados de participación del sector público. La ley de la oferta y la demanda dirige las pautas de producción y los precios. Estos últimos dependen no solo de la demanda sino también del proceso de fabricación, las materias primas, la mano de obra, etc. En los últimos tiempos se produjeron cambios con respecto a la oferta y la demanda. Antes, las empresas producían los bienes que demandaba el mercado. Ahora, ellas fabrican los bienes y, mediante la publicidad, crean la necesidad de ese producto en la población, fundamentalmente en los jóvenes.

La empresa capitalista se caracteriza por la búsqueda de la ganancia, pero para ello también tiene que afrontar el riesgo del capital invertido, y necesita permanentemente de la innovación para competir y permanecer en el mercado. La competitividad y la productividad impulsan la inversión y los adelantos tecnológicos, que posibilitan no solo mayor cantidad de bienes, sino también mayor variedad y calidad.

En la últimas décadas se produjo en el mundo un proceso de concentración económica o financiera, por el cual las empresas individuales se van asociando y convirtiéndose paulatina-

mente en grandes compañías, organizadas como sociedades anónimas.

- de **economía totalmente planificada o centralizada absoluta**. Este sistema organiza a la sociedad sobre la base de una propiedad colectiva de los medios de producción controlada por el Estado. Es decir, el Estado es el propietario y tiene el control de los medios de producción porque considera que es la manera más eficiente para producir, utilizar y distribuir los recursos escasos. Este determina qué bienes económicos se producen, cómo se los elabora, cuánto se produce, qué precio tendrán y cómo se van a distribuir.

Un objetivo importante para este sistema apunta al plano social. Considera que a través de la participación del Estado se elimina la explotación del obrero, determinando los salarios de acuerdo con decisiones centrales y no en relación con el funcionamiento del mercado. Además, se logra una mayor seguridad social porque el Estado cubre parte de esas necesidades: educación, sanidad, vivienda, transporte.

Este sistema socialista se aplicaba, hasta la década de 1980 principalmente en Europa del Este, la ex Unión Soviética, la Rep. Pop. China, Mongolia, Corea del Norte, Viet Nam y Cuba. En la actualidad, la situación se ha modificado, ya que varios países pasaron a tener características del capitalismo o economía de mercado, mientras que el resto va encaminándose paulatinamente a la misma meta. Este sistema tan rígido no dio el resultado esperado, pues los países capitalistas lo superaron entre otras cosas en los avances tecnológicos y en los niveles de bienestar.

- **mixto**, es la combinación de los anteriores. Es el que se practica en la realidad, pues ningún país del mundo tiene una economía de libre mercado absoluto o planificada pura. Todos tienen componentes de ambos sistemas, aunque se los denomine con el nombre de los elementos que predominan.



Para comprender los distintos sistemas económicos, como el capitalismo y el socialismo, es necesario analizar el modo en que se distribuyen los medios de producción (la tierra, la infraestructura, las máquinas, las herramientas, las materias primas, etc.), y la distribución y el consumo entre los miembros de una sociedad. Pero a nivel mundial se presentan numerosos individualismos, debido a las distintas características culturales de cada país. Esas diferencias se evidencian en la forma de ejecutar y desarrollar su economía.

Las transformaciones políticas y económicas en los países de Europa del Este y en la ex Unión Soviética, la reunificación de Alemania, los procesos de integración europea y el espec-

taclar crecimiento industrial de los países de Asia Oriental, son solo algunos ejemplos de los cambios que ocurrieron en las últimas décadas. Estos procesos han contribuido a modificar profundamente el escenario internacional al que se deben recomodar los sistemas económicos de los países del mundo.

Además, en los sistemas económicos actuales influye la interacción de tres importantes procesos:

- la revolución tecnológica, principalmente en tecnologías de información;
- la globalización de la economía, es decir, la estructuración de todos los procesos económicos a nivel planetario;
- el surgimiento de la informática aplicada a la producción económica y a la administración.

## El modelo fordista y el Estado de bienestar

El capitalismo ha presentado distintas fases a lo largo de la historia, algunas de expansión y otras de retracción. Cada una de estas etapas se caracteriza por modificaciones en la forma de producción y organización del trabajo, relacionadas con avances científicos y tecnológicos.

En el desarrollo industrial del siglo XX, el petróleo y el gas natural fueron decisivos como fuente de energía y materia prima para nuevos productos. Alemania Federal, Francia, Reino Unido y Estados Unidos montaron las primeras fábricas, lo cual fue imponiendo una nueva organización del trabajo. El automóvil abandonó el formato de coche de caballos y se difundió la fabricación en serie y en cadena.

En el trabajo en serie, cada grupo de obreros se dedicaba a la fabricación de distintas piezas que formaban parte del producto final. Este sistema fue diseñado por el ingeniero Frederick W. Taylor, en el último tercio del siglo XIX, por ello más tarde fue conocido como taylorismo. Es un sistema científico de organización del trabajo en las empresas, que tiene por objetivo el máximo aprovechamiento del tiempo que se invierte en la producción.

A la vez, durante las primeras décadas del siglo XX, comenzó a imponerse el trabajo en

cadena, es decir, la organización de la producción en serie mediante una cadena de montaje. Consistía en la introducción de nuevas máquinas-herramientas que realizaban la mayoría de las operaciones ejecutadas por obreros y la conexión de todo el proceso de elaboración a través de una cinta transportadora que llevaba



*Imagen de uno de los primeros modelos de auto Ford elaborados a través de una línea de montaje en la primera mitad del siglo XX.*



las piezas. Esto permitió aumentar la productividad y por lo tanto el incremento de las ganancias. A este modelo se lo llamó fordista porque el proceso fue aplicado por primera vez por Henry Ford en sus fábricas de automóviles Ford Motors, en Estados Unidos.

En este modelo económico, aplicado tanto en los países centrales como en los periféricos, el Estado regula y controla las actividades económicas en busca del bienestar de su población. A esta etapa se la conoció como el **Estado de bienestar o Estado benefactor**, inspirada en

## El postfordismo y el Estado neoliberal

El sistema fordista entró en crisis a partir de la década de 1970, especialmente con la crisis del petróleo de 1973, debido a los siguientes motivos:

- la disminución del consumo por la saturación de los mercados internos de productos manufacturados;
- el aumento de precios de los productos por el alza del precio del petróleo y los altos salarios;
- la disminución del ritmo de crecimiento de la productividad de las principales empresas;



*El armado de automóviles por robots permite advertir el beneficio de los avances tecnológicos que reemplazaron al hombre en las tareas pesadas y riesgosas.*

las ideas de John Keynes, economista inglés que proponía la intervención del Estado como regulador del sistema económico. El Estado se convirtió en el actor institucional más importante desde un punto de vista económico y social.

Entre las principales medidas que tomaron los países, a través de sus políticas públicas, se encuentran: la modernización y el desarrollo industrial, el bienestar social, la generación de empleos públicos y su mantenimiento, el desarrollo de infraestructura, como caminos, empresas energéticas estatales, etcétera.

- un aumento de la competencia internacional por vender los productos en el mercado externo;
- un mayor endeudamiento externo por parte de algunos países.

Esto llevó a los países a diseñar nuevas estrategias comerciales y tecnológicas para enfrentar la crisis fordista y se inicia un **nuevo modelo de producción** en la economía mundial, denominado **postindustrial o postfordismo**.

El empleo de las nuevas tecnologías basadas en la microelectrónica, como la informática y las telecomunicaciones, permitieron cambios fundamentales en el desarrollo económico e industrial. La flexibilidad en los procesos productivos es una de las características de este período tanto en el proceso de fabricación, en los productos en sí mismos y en las relaciones y condiciones laborales. Se busca producir series más cortas de productos, cada vez más heterogéneos y adaptados a la demanda de los mercados específicos.

El Estado pierde su papel protagónico y deja de intervenir directamente en la economía abandonando su función de Estado benefactor. Comienza a aplicarse una línea de pensamiento denominada **neoliberalismo económico**, que propiciaba la apertura comercial, la libre acción de los operadores comerciales y un amplio endeudamiento externo.

El mercado es el que regula las actividades económicas y el Estado solo controla el funcionamiento de los servicios y algunas actividades



básicas como la educación, la salud, la seguridad y la justicia.

El **Estado neoliberal** se caracteriza por la privatización de empresas y servicios públicos, la reducción de empleos públicos, el incentivo a la inversión extranjera a través de empresas transnacionales y a la competencia en los mercados, la descentralización de responsabilidades y funciones a provincias y municipios, entre otras.

Esta política neoliberal no disminuyó las diferencias entre los países centrales y periféricos sino que acentuó las desigualdades sociales y los niveles de pobreza. En los países centrales se ha invertido en el desarrollo tecnológico y productivo, mientras que en los países periféricos, con gran endeudamiento externo, la calidad de vida de su población ha empeorado y han aumentado sus tasas de desempleo.

#### COMPARACIÓN ENTRE EL FORDISMO Y EL POSTFORDISMO

	Fordismo	Postfordismo
Tipos de industrias	Predominan las industrias metalme-cánicas y relacionadas con el transporte, así como las de bienes de consumo mecánicos y eléctricos.	Se desarrolla la microelectrónica, la informática, las telecomunicaciones, la ingeniería genética, la biotecnología, etcétera.
Proceso de fabricación	En serie, a través de líneas de montaje o ensamblaje.	Flexible, a través de computadoras que pueden introducir cambios o rediseñar productos.
Fuentes de energía	Petróleo y gas natural, principalmente.	Se mantienen las anteriores, pero comienza el uso de nuevas fuentes de energía como la solar, la eólica y la geotérmica.
Características de los productos	Fabricación masiva de bienes estandarizados, de gran consumo y bajos precios.	Fabricación de productos más diversificados, en menores cantidades y con gran variedad de modelos.
Organización de las empresas	Muy rígidas, con relaciones jerárquicas y personales entre los trabajadores.	Flexible, la comunicación es impersonal a través de computadoras y teléfonos.
Capacitación de los trabajadores	Especialización de la mano de obra en una tarea particular, lo que se denominó organización científica del trabajo.	La mano de obra debe ser capaz de cumplir varias tareas y la capacitación debe ser continua para adaptarse a los cambios tecnológicos.
Localización industrial	Las industrias se concentraban en grandes ciudades, que dieron origen a áreas industriales con alta densidad de población y problemas de contaminación ambiental.	Tendencia a la dispersión y fragmentación de la localización industrial debido a los avances tecnológicos y de transporte. Surgen nuevos complejos industriales orientados a las nuevas tecnologías denominados tecnópolis.
Papel del Estado	Implementación del <b>Estado benefactor o de bienestar</b> , donde el Estado interviene activamente en las actividades económicas y en la seguridad social.	Implementación del <b>Estado neoliberal</b> , donde el accionar del Estado fue reemplazado por el mercado y por una expansión de las empresas transnacionales.

# Las empresas transnacionales y las inversiones extranjeras directas

Las empresas transnacionales o multinacionales son aquellas que abren unidades de producción, o sea filiales, más allá de los límites de su país originario. Una misma empresa puede dedicarse a diferentes actividades en los distintos países, pero el control y la dirección se centraliza en la casa matriz del país de origen, donde se toman casi todas las decisiones.

Estas empresas constituyen uno de los fenómenos económicos del siglo XX porque comienzan a adquirir importancia a partir de la crisis económica de 1929, especialmente en los EE.UU. Pero se afianzaron sobre todo después de la Segunda Guerra Mundial, como consecuencia del interés de las grandes empresas, particularmente las industriales, por:

- **instalar filiales productivas** en los países que contaban con mercados consumidores de gran dimensión y en expansión, no solo para satisfacer la demanda interna de esos países, sino también para poder exportar desde ellos. De esta manera, las empresas superaron las barreras arancelarias a la importación, establecidas por numerosos gobiernos con el fin de proteger su industria nacional;
- **controlar determinados recursos naturales**, como el petróleo.

La tendencia de crecimiento de las grandes transnacionales se ha acelerado en los últimos años con las fusiones entre ellas y las adquisiciones de otras empresas. Este fenómeno también se extendió a las medianas y pequeñas empresas que buscan con el traslado de una parte de su actividad a nuevos países, su expansión para afianzarse y ganar nuevos mercados. Esto modificó el mapa industrial del mundo pues se cambiaron las pautas de localización.

Entre los factores que favorecieron su expansión se pueden mencionar la disminución de las economías socialistas, la globalización de la economía y el crecimiento de la población mundial. Las principales características de las compañías transnacionales son:

- la mayor parte corresponde a empresas estadounidenses, japonesas y europeas, hecho que se denomina concentración de capital;
- fabrican varios productos y tienen numerosas plantas, instaladas en todos los continentes. Estas empresas se expanden realizando inversiones extranjeras directas, es decir, colocando capitales a largo plazo en algún país extranjero;
- casi la totalidad de ellas son empresas societarias, es decir que su capital corresponde a inversores de diversos países del mundo, que no participan en su manejo o gestión directa. Generalmente están organizadas en sociedades anónimas, donde el capital se divide en acciones que cotizan en bolsa y están gobernadas por un Consejo de Administración que toma las decisiones fundamentales y responde ante una junta de accionistas;
- su estructura interna es compleja, con una estricta división y jerarquización de tareas según los departamentos y funciones;
- su lema es “el capital no tiene patria”, por lo que operan en función de una estrategia conjunta para maximizar los beneficios de la empresa. Allí se planifica la producción o forma de trabajo de cada filial. Por lo tanto, cada decisión que se toma en la sede central como la instalación, ampliación, traslado o cierre de un establecimiento en cualquier país, está en función de las ganancias de la empresa, aunque esta medida afecte los intereses económicos del país donde se encuentra. Por ejemplo, el incremento del desempleo o la influencia sobre las exportaciones;
- muchas veces, ninguna de las subsidiarias es responsable en sí misma de los resultados finales de un producto. Es decir, la especialización de cada filial en una o varias fases del proceso, permite obtener piezas o semielaborados, que luego se exportan a otras donde se ensambla y termina el producto. Por ejemplo, algunas automotrices producen en distintos países partes de un mismo automóvil;



- pueden comprar las materias primas en un país, transformarlas en otro y venderlas a un tercero. Por ello, representan alrededor de las dos tercios del comercio mundial y controlan un tercio de toda su riqueza;
- tienen un objetivo: el logro del máximo beneficio. Por eso prefieren instalarse en los países que tengan, entre otras características, estabilidad monetaria y capacidad de reacción frente a las recesiones; gobierno estable y mano de obra barata. Evitan los lugares donde el obrero tiene un alto porcentaje de ausentismo por enfermedad o por huelgas;
- las empresas industriales realizan grandes inversiones en investigación y utilizan las tecnologías más avanzadas;
- llevan a cabo encuestas para conocer las demandas de los futuros usuarios y fomentan el consumo mediante campañas de publicidad;
- sus balances y resultados financieros muestran que crecen en forma independiente de la economía de los países donde se asientan.

Con respecto a este tipo de empresas se han emitido diversas opiniones y en su mayoría encontradas. Quiénes están a favor de ellas dicen que su presencia regula y limita la intervención estatal en la economía. Puntualizan que las innovaciones tecnológicas sólo son posibles con el apoyo de enormes capitales y que sus resultados servirán para mejorar las condiciones de vida de la población. Quiénes están en desacuerdo con las empresas transnacionales señalan que son verdaderos oligopolios o monopolios que destruyen toda posibilidad de competencia local y que uniforman los mercados y los modelos de consumo con el fin de diseñar un comercio internacional relativamente homogéneo y fácil de controlar. Acotan, además, que se produce una fuga permanente de capitales de los países con economía débil, lo cual impide el ahorro y la inversión legítima. Advierten, finalmente, que la necesidad de crecer a cualquier costo acarrea un uso irracional y destructivo del medio ambiente.

#### PRINCIPALES EMPRESAS INDUSTRIALES TRANSNACIONALES

Nombre de las empresas	País de origen	Principal actividad
Royal Dutch/Shell	Reino Unido/Países Bajos	Petrolera
Exxon	Estados Unidos	Petrolera
Toyota Motor	Japón	Automotriz
Wal-Mart Stores	Estados Unidos	Supermercados
Mitsubishi Motors	Japón	Automotriz
Nestlé SA	Suiza	Alimenticia
Chevron Corporation	Estados Unidos	Automotriz
General Electric	Estados Unidos	Electrónica
Volkswagen	Alemania Federal	Automotriz
Vodafone Group	Reino Unido	Telecomunicaciones
IBM	Estados Unidos	Electrónica
Sony Corporation	Japón	Electrónica
General Motors	Estados Unidos	Automotriz
Siemens	Alemania Federal	Electrónica
Roche Group	Suiza	Farmacéutica
Telefónica SA	España	Telecomunicaciones





# Los movimientos sociales anti-alterglobalización o no globalización

Hay numerosos grupos sociales de diferentes países que tienen en común su rechazo al capitalismo global y al modelo neoliberal. Estos grupos pueden ser ecologistas, indigenistas, intelectuales, entre muchos otros, pero todos trabajan en cuestiones relacionadas con la solución o la reducción de las consecuencias de los problemas causados por la globalización de la economía mundial. Por tal motivo, ellos se presentan en actos paralelos a las grandes reuniones políticas y económicas internacionales como las cumbres del G-7 y del G-20 y hasta llegaron a hacer suspender alguna de estas reuniones, por ejemplo, en 1999 la protesta de Seattle, que consiguió abortar la reunión de la Organización Mundial del Comercio, y en 2001, en Barcelona, que fue cancelada la Cumbre del Banco Mundial y fue sustituida por una videoconferencia.

Entre los objetivos de estos movimientos se encuentran, exigir:

- una sociedad más justa;
- la distribución más equitativa de la riqueza;
- la introducción del concepto de Índice de Bienestar Económico Sostenible en lugar del PBI como indicador del estado de bienestar social de una nación;
- el control del poder ilimitado de las multinacionales;
- la democratización de las instituciones económicas mundiales, como el Fondo Monetario Internacional (FMI) y el Banco Mundial (BM);
- la eliminación de los subsidios agrícolas en los países desarrollados, para elevar la renta de los campesinos en los países en desarrollo.

Los términos antiglobalización, antimundialización, alterglobalización o altermundialista, o cualquier otro relacionado con la construcción de alternativas a una globalización sometida a los intereses del capital, identifican a los movimientos sociales que a fines del siglo XX convergieron en la crítica social al liberalismo económico y que se reunieron por primera vez en el **Foro Social Mundial** realizado en Porto Alegre, Brasil, en 2001, donde surgió el lema “Otro mundo es posible”.

Los movimientos sociales forman una red para cuya construcción y difusión de sus ideas contribuyeron mucho las nuevas tecnologías de la comunicación, principalmente la Internet. El trabajo conjunto de algunas de estas organizaciones y la independencia de los entes gubernamentales ha alcanzado muy buenos resultados. Se puede citar el caso del modelo voluntario y cooperativo de la **economía solidaria** que incluye **el comercio justo, la banca ética y el microcrédito**, entre otras actividades.

En 2008, en una jornada mundial por el “Otro mundo es posible” se adoptó un nuevo formato descentralizado. Por esta causa, el Foro Social Mundial promueve la organización de



Manifestación en Piura, Perú, en abril de 2004, durante el Foro Social Perú, organizado por la Coordinadora Nacional de Comunidades Afectadas por la Minería y la Coordinadora Permanente de Pueblos Indígenas del Perú.



foros sociales regionales como el Foro Social Europeo, el Foro Social Africano o el Foro Social Asiático, entre otros. Se realizan eventos y actividades alrededor del mundo para concentrar el análisis y las experiencias aportados por los movimientos sociales y del resto de la sociedad civil y transformarlas en propuestas para resolver la crisis mundial en todas sus dimensiones: económica, alimentaria, ambiental, política, energética, cultural. Estas propuestas se presentan en el Foro Social Mundial, así como también en el de Dakar, Senegal, en 2011. Por ejemplo, en el Foro Social Mundial Madrid 2010, se debatieron temas como: crisis y alternativas globales; medio ambiente; energía y clima; economía social y comercio justo; educación; salud; movimientos sociales; feminismo; migraciones; luchas sindicales; entre otros.

Entre los principales conceptos vertidos en la Carta de Principios del Foro Social Mundial (FSM) se pueden mencionar:

- **el FSM es un espacio abierto de encuentro** para: intensificar la reflexión, realizar un debate democrático de ideas, elaborar propuestas, establecer un libre intercambio de experiencias y articular acciones eficaces por parte de las entidades y los movimientos de la sociedad civil que se pongan al neoliberalismo y al dominio del mundo por el capital o por cualquier forma de imperialismo y, también, empeñados en la construcción de una sociedad planetaria orientada hacia una relación fecunda entre los seres humanos y de estos con la Tierra;
- **el FSM reúne y articula a entidades y movimientos de la sociedad civil** de todos los países del mundo, pero no pretende ser una instancia de representación de la sociedad civil mundial;
- **el FSM es un espacio plural y diversificado**, no confesional, no gubernamental y no partidario, que articula de manera descentralizada y en red a entidades y movimientos que estén involucrados en acciones concretas por la construcción de un mundo diferente, local o internacional;

Afiche que convocó a la participación de la sociedad civil para el Foro Social Mundial que se desarrolló en Madrid en enero de 2010 bajo el lema “Otro mundo es posible y otro Madrid también”.

- **el FSM propugna el respeto a los derechos humanos**, la práctica de una democracia verdadera y participativa, las relaciones igualitarias, solidarias y pacíficas entre las personas, etnias, géneros y pueblos, condenando a todas las formas de dominación o sumisión de un ser humano a otro;
- **el FSM**, como espacio de intercambio de experiencias, **estimula el mutuo conocimiento y el reconocimiento por parte de las entidades y movimientos participantes**, valorando el intercambio, en especial de aquello que la sociedad construye para centrar la actividad económica y la acción política en la atención a las necesidades del ser humano y el respeto por la naturaleza, tanto para la generación actual como para las futuras.